



**Fédération Française de Ski
Ligue Grand Est de Ski
Comité Ski Massif des Vosges**

**Comité Départemental
de Ski du Haut-Rhin**



Assemblée Générale



**Vendredi 13 Octobre 2023
à 19 heures
au Centre Sportif
Alsace de Mulhouse**





ASSEMBLEE GENERALE DU 13 OCTOBRE 2023

COMITE DEPARTEMENTAL DE SKI DU HAUT-RHIN

Le Président :
Yves Bouvier
21 Passage des Alouettes
68200 Mulhouse
06 80 51 65 82
yves.bouvier@evhr.net

Mulhouse, le 13 octobre 2023

Madame la Présidente, Monsieur le Président,

Par la présente je vous invite à participer à

L'ASSEMBLEE GENERALE du Comité Départemental de ski du Haut-Rhin

qui **VENDREDI 13 OCTOBRE 2023 À 19 H**

AU CENTRE SPORTIF RÉGIONAL D'ALSACE / 5 RUE DES FRÈRES LUMIÈRE - 68200 MULHOUSE

Dès 18h30 : Accueil / Enregistrement des représentants de clubs et des procurations

19h - 21h : Assemblée générale l

ORDRE DU JOUR:

1. Constitution du bureau de l'assemblée
2. Approbation du PV de l'AG du 6 Octobre 2022
3. Rapport Moral du Président
4. Rapport de la Secrétaire Générale
5. Rapport du Trésorier
 - 5.1 Rapport des vérificateurs aux comptes
 - 5.2 Quitus et décharge au trésorier et au comité directeur
6. Election artielle de 4 membres du comité directeur
(ne peuvent voter que les clubs à jour de leur cotisation)
7. Nomination des vérificateurs aux comptes pour la saison 2023/2024
8. Cotisations 2023/2024
9. Budget prévisionnel
10. Rapport des Commissions & Délégations
 - 10.1 Ski alpin
 - 10.2 Ski nordique
 - 10.3 Ski loisir
11. Composition du bureau
12. Divers : Allocution des personnalités et questions diverses

AG suivi du Pot de l'amitié

Dans l'attente du plaisir de vous saluer lors de cette Assemblée Générale, je vous prie d'accepter mes cordiales salutations sportives.

Yves Bouvier

Rapport moral du Président

Mesdames, Messieurs, Chers amis sportifs et adhérents,

Nous voici à nouveau réunis, au terme de cette saison 2022-2023, pour notre assemblée générale annuelle, moment privilégié de dialogues et d'échanges avec les représentants de nos clubs. A la suite de mon exposé général, je laisserai, à la secrétaire, aux trésoriers, aux présidents et responsables des commissions sportives de présenter leurs bilans respectifs sur les activités de fonctionnement ou sportives. Après la pause estivale (pour moi), il me revient le privilège de me lancer dans cet exercice pas toujours facile qu'est le rapport moral de notre Comité Départemental de ski.

Etablir le bilan de santé de nos clubs, ressentir le vécu de nos membres bénévoles et de nos skieurs, analyser le déroulement de la saison de ski, poser le questionnement sur le devenir de notre sport si particulier face aux difficultés actuelles, analyser le fonctionnement et le rôle du CD, remercier nos partenaires, voici les différents points que je vous propose à l'écoute.

Bilan de santé : de nos skieurs et clubs de notre comité

Les disciplines phares : [dia3.1]

Je regrette que certains postes « commission saut », « snowboard » ne soient pas pourvu par un représentant de clubs. Faute de pratiquants de ces disciplines au sein des clubs, ceux-ci se tournent vers les commissions régionales.



Constat 1 : [dia3.2]

Saisons :	Clubs recensés :	Licenciés FFS :	Remarques :
2017-2018	52	3660	Avant Covid
2022-2023	42	2928	Après Covid et crise
Bilan	-10 soit - 23.8%	- 732 soit - 20%	

La perte de licenciés n'est pas la conséquence de la radiation de ces clubs car, sans leur faire injure, ils représentaient surtout des clubs en recherche d'autres motivations ou d'autres activités montagnardes.

Cette perte d'effectifs est surtout due, après les crises Covid et Financière de ces 3 dernières années, à un repli sur soi, à un manque de renouvellement des bénévoles dépassés par le tout numérique dans la gestion des clubs et des activités en général. Cela pourrait faire l'objet d'un débat.

Autre élément d'analyse :

Constat 2 : Le tableau [dia3.3] met en valeur les clubs du Comité « forts pourvoyeurs de licenciés ».

Nbre clubs	Tranche licenciés	Nbre licenciés	% clubs/cd68	Remarques sur les clubs
1		0		En sommeil
15	1 à 50	270	36.58%	Loisirs + 2 Nordiques
15	51 à 100	1139	36.58%	1 Nordique/loisirs
7	101 à 150	831	17.07%	1 Nordique + 6 alpins/loisirs
4	151 à 200	688	9.75%	4 Alpins + Loisirs
Actifs : 41		Total : 2928		

Cet hiver l'enneigement très incertain par période (début janvier et mars) a fortement perturbé le déroulement des activités, entraînements et compétitions, obligeant les clubs à se délocaliser en alourdissant leur budget.

Il a fallu recomposer au pied levée en mutualisant les regroupements, en organisant des tests afin de préparer nos athlètes sélectionnés pour les compétitions nationales.

Constat 3 : [dia3.4] Je veux aussi relever et mettre en avant les clubs alpins phares : le Ski Alpin Sud Alsace regroupant les clubs de la Vallée de Thann et des VTM - clubs de Colmar, SkieursTanet et vallée de Munster - la zone Nord du massif avec Le Bonhomme et STAV Weiss. N'oublions pas les autres.

Constat 4 : [dia3.5] En nordique, j'encourage le Ski Club Ranspach pour la formation et le Lac Blanc Ski Nordique pour le développement du biathlon avec la formation et l'organisation de compétitions ainsi que le Tanet et les autres clubs pour leur implication dans l'organisation de la Nordique des Crêtes.

Constat 5 : Les cadres et les Officiels : le CD68 est très bien loti par rapport aux autres CD.

Fonctionnement du Comité Directeur : voir rapport secrétariat.

Activités du CD68 : 5 axes principaux [dia3.6]

- Action 1 : **Le soutien financier aux classes sportives** dans nos 3 collèges (Orbey, Saint-Amarin et Thann) avec conventions est alimenté par **le reversement de la part sur les licences** (1€/licencié) que nous reverse le **CRMVS** (total environ 3000 €).
- Action 2 : **Le Soutien aux stages départementaux** des jeunes compétiteurs alpins et nordiques.
- Action 3 : **Le soutien à la formation des MF** : 50€ par formé.
Ces 2 actions sont financées en partie par la dotation CEA qui est la même depuis 10 ans (17395.00€).
- Action 4 [dia3.7]: **Gestion des demandes de subvention CEA** des clubs demandeurs : cette année la nouvelle politique sportive mise en place par la CEA a redéfini la procédure, à savoir la déclaration de cette demande s'est entièrement réalisé par le site internet de la CEA donc plus de passage obligé par le CD. Conséquence de nombreuses relances, des reports et des retards. 15 clubs avaient fait la demande contre 22 en 2021-22. A ce jour (27/9), malgré mes relances, l'ensemble des subventions sont en attente pour l'heure au « contrôle de légalité ». Je n'ai toujours pas reçu le tableau final à viser et signer. Le CD n'est plus vraiment acteur ! Dernière minute (9/10), je viens de recevoir une « extraction brute des aides au clubs » de ski haut-rhinois !
- Action 5 : Organisation d'évènements sportifs ou médiatiques : cette année pas de réalisation.

Vous constaterez que le CD Ski 68 doit assurer le financement de son fonctionnement (pas de gros train de vie : tout repose sur le bénévolat et la couverture de ces actions avec 20000 €. Je tiens à féliciter tous les membres du CD pour leur implication et leurs déplacements lors des réunions ou missions.

Les partenaires :

Pour mettre en œuvre nos actions et assumer notre rôle de lien entre la FFS, le CRMVS et les clubs, nous dépendons de ressources apportées par des organismes publics (principalement CEA, Grand Est et leurs différents services) et Soutien du CRMVS (part régionale des licences fédérales + PRJ) ainsi que l'ANS (subvention de projets engagés par le CD) pour la formation et stages départementaux des jeunes et plus.

Voici le Journal de nos activités administratives :

- En décembre, j'ai monté le dossier demande subvention « Aide aux comités sportifs » avec 2 projets.
- Le 6 février 2023, le trésorier et moi-même ont participé à Colmar à la grand-messe sur la nouvelle politique sportive. Constat : Le ski n'entre pas dans la case « sport d'équipes » !
- Le 21 avril durant une heure toujours à Colmar nous avons soutenu notre bilan auprès de la CEA, développé nos actions envisagées, défendu nos clubs, présenté la politique sportive de la FFS et le soutien de notre comité et ce, en espérant un petit coup de pouce à la subvention attribuée. Malheureusement on nous a fait comprendre que toutes les dotations allouées aux comités seraient gelées car priorité aux clubs.
26/07: Signature de la nouvelle convention de partenariat pour 4 années avec la CEA.
- Fin avril et courant mai : avec Cyril Jeanniard faisant fonction de responsable de la Commission alpine et Dany Iselin du CRMVS

Réalités & perspectives

Devant la situation de crise actuelle climatique, énergétique et du repli sur soi, devons-nous revoir nos orientations et politiques sportives ? Nos pôles de formation et d'excellence ne peuvent enrayer la baisse d'effectif de nos compétiteurs plus âgés (U18 et +). Leur motivation est-elle en cause ? Ou alors est-ce le manque d'attractivité de nos calendriers d'activités sportives ? Toujours est-il qu'il faudra sérieusement s'y atteler.

Question d'actualité : Faudra-t-il passer par une réduction des dépenses ?

Il est vrai que le ski, sport nature hivernal, se pratique sur neige de décembre à mars avec des conditions aléatoires d'enneigement et de plus en plus coûteux en investissements matériels personnels et déplacements collectifs. Il exige aussi un entraînement de préparation physique estivale. Diversifions nos activités estivales en réduisant pour un temps le nombre des stages onéreux et ce, pour toutes nos disciplines. Revenons à des activités moins gourmandes et en consommant « local ».

J'incite les clubs à ouvrir leur structure pour créer « Section Loisirs » afin d'encadrer les non-compétiteurs, de les sensibiliser à la vie d'un club afin de les rendre « actifs » dans votre structure.

Pensons aussi aux Masters ! Qu'avons-nous à leur proposer ?

Les projets à venir du CD68 : perspectives [dia3.8]

Fin avril et courant mai : avec Cyril Jeanniard faisant fonction de responsable de la Commission alpine, Dany Iselin du CRMVS et moi-même nous nous sommes lancés dans un gros challenge, à savoir la création d'un emploi pérenne d'entraîneur pour Claudine Mettler.

Le dossier créé sur le compte Asso sous :

Nom du dispositif/sous-dispositif : Agence nationale du Sport (PST, Professionnalisation, HN, etc.) / Emploi

Nom et code de la subvention : Agence nationale du Sport-PT-Haut-Rhin (138)



Réunions en Visio et présentiel pour réaliser la demande.

Après 4 mois d'attente, une réponse favorable pour une période d'un an mais toujours pas de document retour !

Cette aide de 12000 € à la création d'un poste en CDI, nous permettra de monter ce projet avec l'aide d'autres soutiens fond propre de la CA, CRMVS, clubs, selon un montage bien défini : contrat, conventions, etc...

Je laisserai le plaisir et le soin à Cyril de vous éclairer rapidement sur ce projet à effet imminent.

- **Relance Massif en Or** : à mettre en place en février 2024

Cette action permet au CD68 de financer l'encadrement de groupes nordiques issus des écoles élémentaires de la vallée de Thann et Guebwiller et de l'ouvrir également sur le site du Lac Blanc pour les écoles d'Orbey

Remerciements :

Aux bénévoles du Comité Directeur du 68

Avec le retour du présentiel sauf pour certaines commissions de travail ou de bureau, je veux remercier l'ensemble du comité pour son implication. Je peux compter sur un noyau de fidèles prêts à suivre et à travailler sur les dossiers cruciaux avec une mention complémentaire pour les membres du Bureau. Votre présence aux réunions est capitale pour le bon fonctionnement du CD car celui-ci n'est pas l'apanage d'un noyau central.

Aux partenaires

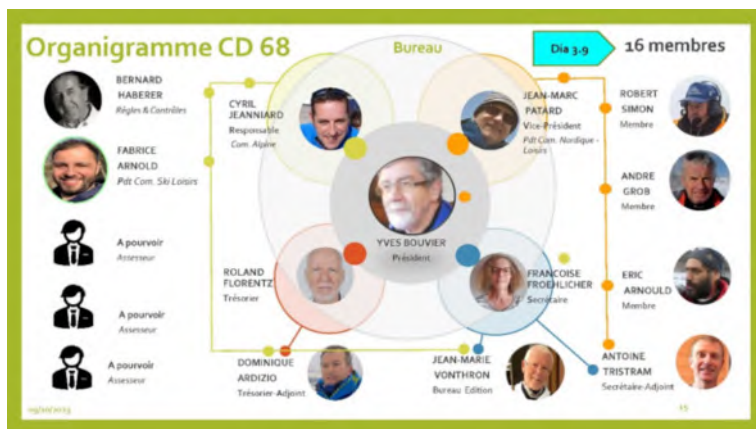
Je veux aussi remercier tous nos partenaires et financeurs que sont la CEA, l'ANS/PFS, le Grand Est et le CDOS, toutes les stations de ski, tous les gestionnaires de sites nordiques. Je les remercie pour les services rendus (subventions, formations, accès aux pistes et autres services) auprès de nos clubs, dirigeants et sportifs. Les relations avec leurs services sont excellentes aussi bien par courriel que par téléphone même s'il s'avère parfois difficile de discerner leurs prérogatives.

Remerciements à Vanessa secrétaire du CRMVS – Ligue Grand Est pour sa gentillesse et sa disponibilité à toutes nos demandes, sans oublier Estelle Schutz la présidente du CRMVS – Ligue Grand Est comme membre de droit au sein de notre comité directeur. + Les personnalités

Election partielle de 4 membres du comité directeur : [dia3.9]

J'en appelle à un retour à 16 membres et compte sur la sérénité de vos votes qui vont suivre pour un nouveau départ.

Composé actuellement par 7 « retraités » de 70 ans et + ainsi que de 6 « actifs », il faut renforcer les cadres avec du sang neuf afin de prendre rapidement le relai pour raviver les troupes.

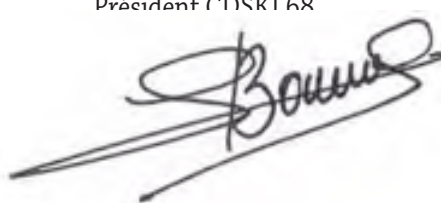


Conclusions :

Bon vent à tous nos clubs, bonne continuation au C D, une saison pleine à tous nos licenciés compétiteurs ou loisirs. Que le ski perdure et apporte toutes satisfactions à nos dirigeants et officiels sans oublier les licenciés de tous bords ! « Se réinventer pour mieux rebondir » voilà notre devise à suivre ! Cela passe également par une réflexion permanente entre les clubs et les commissions de notre Comité Départemental. C'est notre raison d'exister.

Je vous rends donc attentifs aux rapports d'activités qui suivront et qui vous retraceront avec intérêt le journal complet des activités de notre Comité Départemental de Ski. Je vous remercie pour votre attention. Je vous souhaite une soirée sous le signe de la convivialité, des échanges fructueux ainsi qu'une santé de fer et un moral d'acier avant d'aborder cette nouvelle campagne 2023-2024.

Yves Bouvier
Président CDSKI 68





Procès-Verbal de l'Assemblée Générale du 6 octobre 2022

Le Président Yves Bouvier ouvre l'Assemblée Générale qui se déroule en présentiel au Centre Sportif Régional d'Alsace 5 rue des frères Lumière à Mulhouse

Il excuse les personnalités empêchées de participer.

Il salue la présence de Estelle Schütz-Kozlick, Présidente du Comité de Ski du Massif des Vosges.

1) Constitution du bureau

Le bureau est constitué de Jean-Marie Vonthron et Jean-François Dreyer.

Il n'y a pas de candidats déclarés à l'élection des membres du comité en remplacement des 2 démissionnaires : Franck Dreyer et Stéphane Bronner.

Un candidat en remplacement de Jean-Claude Muller décédé : Fabrice Arnold du Ski Club Kruth

2) Approbation du PV de l'AG du 10 septembre 2021

PV adopté à l'unanimité

3) Rapport moral du Président:

Avant de démarrer cette AG, le président souhaite que nous ayons une pensée pour notre ami Jean-Claude Muller, décédé au cours du mois de février en plein exercice de sa fonction.

Il rappelle que le CDSKI68 exerce ses prérogatives dans le cadre strict et le respect de la politique sportive définie par la FFS et de sa mise en oeuvre par le CSMV sur son territoire. Il est le représentant des clubs du département.

Il remercie les représentants des clubs de leur présence.

Bilan de santé clubs : les calendriers des compétitions ont été respectées, mais quelques clubs ont jeté l'éponge faute de bénévoles. Le président avait souhaité une relance de la formation des officiels et elle s'est en partie réalisée en nordique dans le domaine du chronométrage.

Les partenaires : nous dépendons des ressources apportées par des organismes publics, du soutien du CSMV et de l'ANS/PSF. Aucune demande auprès de l'ANS/PSF n'a été déposée. Beaucoup de complexité et d'heures de travail pour souvent être refusée. Seule la subvention « Massif en OR » auprès de la Région Académique Grand Est a été montée et accordée.

Activités du CD68 : soutien financier aux classes sportives ski, soutien aux stages départementaux des jeunes compétiteurs, gestion des demandes de subvention CEA des clubs demandeurs et organisation d'évènements sportif ou médiatique.

Réalités et perspectives : baisse de nos effectifs à partir des U18, subventions toujours plus serrées, afflux de skieurs loisir hors clubs, problème de neige en été.

Se réinventer au niveau des clubs pour accueillir les skieurs loisir : compétitions populaires plus ouvertes et plus ludiques. Réinventer nos activités estivales

Projet à venir : créer des Etats Généraux du ski au niveau de notre CD, le sport santé doit être un de nos objectifs, être un acteur associé au Family Ski Day proposé par la FFS le 15 janvier

Les bénévoles du CD68 : remercie l'ensemble du comité pour son implication. Remercie particulièrement notre doyen Jean-Marie Vonthron pour la tenue du bureau de vote et surtout pour l'édition la plaquette de l'AG.

Autres remerciements : nos partenaires et financeurs : CEA, ANS/PSF, le Grand Est et le CDOS.

Remerciements à Vanessa, secrétaire du CSMV pour sa gentillesse et sa disponibilité

Réaffirmation de la collaboration avec la nouvelle équipe du CSMV dont Estelle Schutz, la présidente, est également membre de droit eu sein de notre comité directeur.

Conclusion : Bon vent à tous nos clubs.

4) Rapport moral de la secrétaire :

La dernière AG s'était tenue le 10 septembre 2021.

Le comité directeur s'est réuni trois fois. Descriptif rapide des points développés.

Présentation de l'état des licenciés compétition, dirigeants et loisirs : gain de 176 licenciés, soit en pourcentage un chiffre de 5.8%, mais nous sommes toujours à - 13,57% par rapport à 2018/2019, dernière année avant pandémie. 44 clubs sont répertoriés dont un est en veille. Les licenciés du CD68 représente presque un tiers des licenciés du CSMV. Un grand merci à tous les bénévoles et aux stations.

5) Rapport du trésorier :

Il présente le bilan : les balances des comptes et de chaque commission. Ces documents sont disponibles dans la plaquette de l'AG.

Le solde au 30 juin 2022 s'élève à 14 000€ (moins 7 900.00€ à déduire qui représente un solde sur avance pour les stages alpins).

Le résultat présente une perte comptable de 19 200€, en rapport avec la baisse de la trésorerie au 30/06/2021.

La commission alpine présente une dépense nette de 17 600,00€ sur l'exercice.

La commission nordique présente une dépense nette de 9 300,00€ sur l'exercice.

La subvention de la CEA de 8 700€ sur l'exercice représente la moitié de la subvention annuelle allouée. L'autre moitié sera versée en novembre.

Subvention ANS passant de 3 000 à 1700€, part licences versée par le CSMV passant de 3 200 à 2850€, Part CSMV pour le PRJ alpin passant de 3 800 à 1 900€, cotisations en baisse de 500€, voilà le pourquoi du dérapage de nos résultats.

En conclusion, baisse drastique des budgets alloués aux commissions alpines et nordiques pour 2022/2023.

Que le CSMV retrouve une certaine fiabilité financière : nous doit encore 3 000€ pour les PRJ et 1 700€ pour un stage alpin. Que les clubs paient leurs cotisations en temps et en heure.

5.1 Rapport des vérificateurs aux comptes

Sur la base des contrôles effectués le 01/09/2021, ils certifient que les comptes tels qu'ils sont annexés au présent rapport sont réguliers et sincères et donnent une image fidèle du résultat de l'exercice écoulé. Tous les justificatifs ont été présentés et classés et tout a été pointé.

5.2 Quitus et décharge au trésorier et au comité directeur

Le rapport du trésorier sont adoptés à l'unanimité et quitus est donné au trésorier et au comité.

6) Nomination des vérificateurs aux comptes pour la saison 2022/2023

Sont reconduits Madame Jocelyne Maurer, Monsieur Stéphane Larger et Stéphane Bommer du ski club Cernay.

7) Cotisation 2020/2021

8 clubs sur 46 ne sont pas à jour de leur cotisation - Pas de changement

- | | |
|--|--|
| 1. Tranche 1 à 20 = cotisation de 19 € | 6. Tranche 201 à 300 = cotisation de 62 € |
| 2. Tranche 21 à 50 = cotisation de 27 € | 7. Tranche 301 à 400 = cotisation de 79 € |
| 3. Tranche 51 à 100 = cotisation de 36 € | 8. Tranche 401 à 500 = cotisation de 97 € |
| 4. Tranche 101 à 150 = cotisation de 45 € | 9. Tranche + de 500 = cotisation de 106 € |
| 5. Tranche 151 à 200 = cotisation de 53 € | |

8) Budget prévisionnel

Le président présente le budget prévisionnel en détail. Il est adopté à l'unanimité.

Vous retrouverez le document dans la plaquette de l'AG.

9) Renouvellement de 3 membres du comité directeur

Un seul élu : Fabrice Arnold du SC Kruth se présente et est élu au poste de Président commission ski loisirs.

Réajustement au niveau du fonctionnement :

- La Commission Saut sera gérée au niveau régional et dépendra de la Commission Saut du CSMV.
- La Commission randonnée réintègre les Commissions Alpine et Nordique.

10) Rapport des commissions

10.1 Ski alpin

Frank Schlosser se réjouit de ce bel hiver et des bonnes conditions de ski. Toute les stations ont pu recevoir leurs clubs et toutes les compétitions ont pu être organisées. Un moment de recueillement pour Jean-Claude Muller est

demandé. Il avait été président de cette commission alpine avant Frank Schlosser.

Trois réunions ETD et 1 commission alpine se sont tenues.

La présence d'un référent technique départemental, Philou Proch, permet une communication très audible avec les CTS et le CSMV. Il en est remercié

Le coût journalier des stages est passé à 100€.

Il relève le travail remarquable effectué par nos 2 entraîneurs et les en remercie : Claudine Mettler et Gaëtan Kempf.

Leur objectif : la préparation de nos meilleurs U12-U14.

Saison 2021/2022: 6 stages de ski, 3 stages de préparation physique et 1 déplacement en Citadine représentent 29 jours de ski et 13 jours de physique.

6 athlètes issus du CD 68 font partis du Pôle Espoir de Gérardmer et 2 athlètes font partis du pôle excellence.

Résultats sportifs 2021/2022 : 8 titres de champions des Vosges reviennent au Haut-Rhinois. A noter les 2èmes et 3èmes places des Skieurs du Tanet et du SCR Thann au classement général des club du massif des Vosges.

Lucie Bausseron : 14ème française de son année d'âge (2005)

Marine Baur : 15ème française de son année d'âge (2004)

Ces deux athlètes sont désormais scolarisées à Sallanches et s'entraînent avec le comité de Savoie, tout en restant licenciées dans leur club alsacien

Un titre de champion de France pour Jean Schillinger en géant en Coupe de France Jeunes Citadins.

Pour plus de détails, voir la plaquette de l'AG.

Conclusion et remerciements : Frank remercie la nouvelle présidente du CSMV, Estelle Schutz, pour son écoute et son soutien. Il se réjouit de l'arrivée de Dany Iselin à la tête de la commission alpine du CSMV.

Il remercie Yves Bouvier pour la confiance accordée et Roland Florentz pour le travail fourni. Il remercie tous les clubs qui ont adhéré et appuyé les décisions prises durant cette année écoulée.

10.2 Ski nordique

Malgré une neige moins abondante que l'an passé, l'ensemble des courses prévu dans notre département ont eu lieu grâce au travail des gestionnaires et des pistes et à l'engagement des clubs.

Neuf compétitions ont été organisées et se sont déroulées avec succès grâce au fort engagement des bénévoles.

La formation des officiels et des cadres a été un élément important de cette année : validation de 4 nouveaux chronométreurs. La commission fond a mis à disposition des clubs son matériel de chronométrage.

L'opération « Massif en or » a permis à 177 élèves d'écoles primaires des vallées de Thann, Guebwiller et Orbey de découvrir le ski de fond.

Résultats sportifs 2021/2022 : 8 titres de champions des Vosges reviennent au Haut-Rhinois.

Le Ski Club Ranspach termine premier au classement général des clubs du massif des Vosges dans les deux catégories : U13/U15 et U17/U20/Séniors.

Paul Schlusel décroche une victoire au niveau national et surtout deux médailles de bronze aux OPA Games U16 à l'international.

Coline Schweitzer et Bastien Poirrier décroche une deuxième place au circuit SAMSE National Tour.

Chez les Masters, aux Championnats de France, 4 médailles d'or : 2 pour André Grob, 1 pour Jean-Marc Mura et 1 pour William Chastan.

Toujours chez les masters, mais aux Championnats du monde : 5 médailles dont 1 en or et 3 en argent pour André Grob et 1 en argent pour William Chastan.

Pour plus de détails, voir la plaquette de l'AG.

10.3 Snowboard

Thierry Gaire a succédé à Laetitia Zuvic à la tête de la commission snow du CSMV. Celle-ci reste formatrice nationale et est la référente pour la formation des cadres. Mais le saut continue à vivre au niveau du SC Kruth.

11) Divers

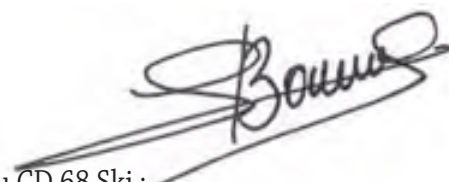
Allocution de Mr Klotz trésorier représentant le CDDOS68 qui réaffirme son soutien au CDSKI 68 et la continuité de nos échanges.

Fin de l'assemblée générale à 21h00

Etabli le 29 novembre 2022
La Secrétaire Générale :
Françoise Ertlé Froehlicher



Le Président du CD 68 Ski :
Yves Bouvier





Rapport du Secrétariat Général

La dernière assemblée générale a eu lieu le 6 octobre 2022.

Les informations émanant de la FFS, du CSMV, du CD 68 et du CDOS ont été transmises par courriel à tous les clubs.

Le comité directeur s'est réuni cinq fois :

Le 29 novembre 2022 :

- Bilan AG 2022 : finance et courrier tribunal
- CSMV : encore 3 factures en souffrance. Problème de tarification licence pour les clubs car les tarifs CSMV sont sortis après l'AG du mois de septembre du CSMV : 10€ de différence par rapport aux tarifs BAO FFS.
- Point cotisation club : 12 clubs ne sont pas à jour de leur cotisation.
- Trésorerie : 3400€ sur compte dépôt – 1311€ sur compte courant. Les courriers concernant la subvention aux collègues ont été faits
- Commission alpine : Frank Schlosser son président a démissionné. Ses raisons : il n'a pas eu les réponses attendues à ses demandes réitérées plusieurs fois auprès du trésorier et du président concernant le financement des stages par les parents et la demande d'une carte bleue pour les entraîneurs. Dernier point de désaccord, le dernier stage programmé aurait d'être annulé par manque de trésorerie, mais les entraîneurs se sont démenés pour qu'il ait lieu sous l'égide du CSMV. Gaëtan Kempf et Claudine Mettler ont également démissionnés de leur poste d'entraîneur. Il restera en relation avec le trésorier pour récupérer les sommes dues (11 à 12 000€) et pour ce faire le comité décide d'utiliser la défiscalisation. Convocation en début d'année de la commission alpine pour trouver une solution au financement des stages.
- Dossier subvention CEA : plus complexe et copié sur le schéma de celui de l'ANS : on va se focaliser sur les points développement de la pratique sportive et éducation.
- CAESI : faut fournir à cette instance 1 siège pour le ski sur l'ensemble de l'Alsace ; concertation avec CD 67 est prévu.

Le 12 décembre 2022 :

- Point unique : remplissage du formulaire pour la subvention de la CEA

Le 16 mars 2023 :

- Commission alpine : présentation du nouveau responsable par intérim : Cyril Jeanniard – (STAV Weiss). Il doit contacter Philippe Proch pour relancer l'ETD et pouvoir lancer la programmation des stages et faire les sélections. Problème des camionnettes louées aux clubs : trop chères, faut trouver une autre solution.
- Subvention CEA : le dispositif d'aide aux comités départementaux change de forme ; une réunion explicative doit avoir lieu en mars-avril.
- CSMV : le CSMV a enfin réglé ses dettes envers le CD

Le 23 juin 2023 :

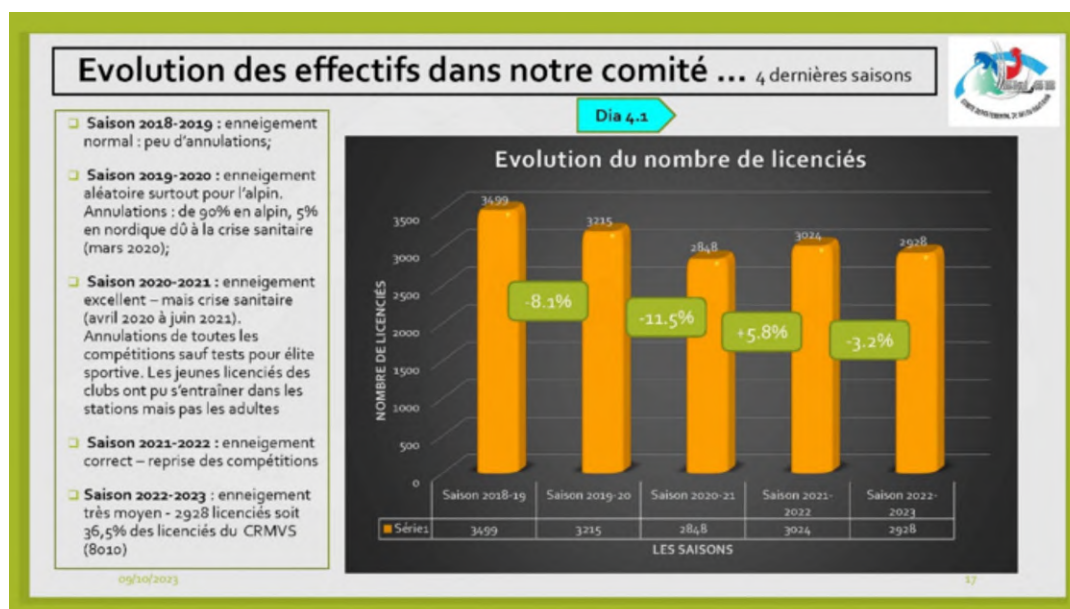
- Démission de Jean-François Dreyer
- Préparation AG : date 6/10/2023
- Bilan des commissions
- Subvention CEA : Dispositif d'aide aux comités départementaux. Envoi formulaire le 12/12/2022, présentation du projet le 21 avril à Colmar durant une heure par le président et le trésorier. Etude du dossier le 7/07, puis signature par le président et retour convention signée et versement attendu en aout pour un montant de 17395€.
- Subvention CEA : dispositif d'aide aux clubs. Toujours en attente de traitement des demandes
- Point cotisation club : 5 clubs dont l'ASPTT Colmar n'ont toujours pas été payées.
- Présentation d'un projet de candidature emploi ANS CD Ski pour le Sud Alsace (mutualisation de 5 clubs) et les stages CD.

Le 25 septembre 2023 :

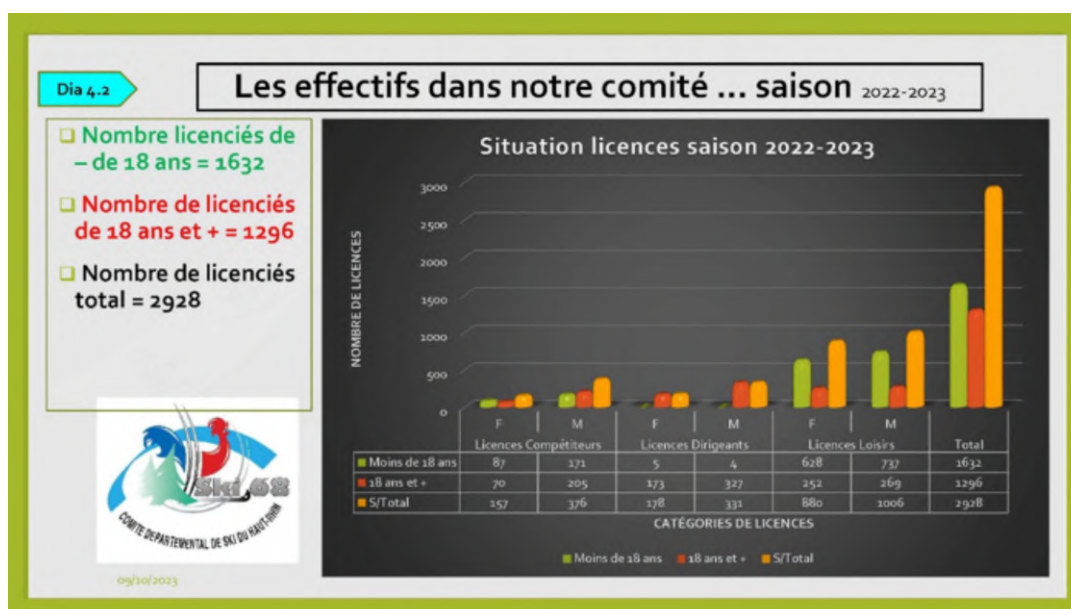
- Préparation de l'AG : mise à jour convocation et ordre du jour. Prévoir demande de candidatures, car 4 postes à pourvoir. Actualisation tarification clubs.
- Trésorerie : Subvention CEA de 17395€ touchée en août, revoir le contrat d'assurance, subvention aide aux clubs, pas de nouvelles, établissement budget prévisionnel.
- Projet emploi alpin : présentation du projet emploi de Claudine Mettler par Cyril. Cyril demande un compte séparé pour la commission alpine, ainsi qu'une CB pour Claudine lors des déplacements.

Point sur les licences 2022/2023 pour les 42 clubs ayant leur siège dans le Haut-Rhin.

Le nombre de licenciés est passé de 3024 à 2928, soit une perte de 3.2% par rapport à l'an passé.



Deux clubs ont arrêté : Skimine Wittelsheim et Alsace Ski Plus Colmar. Sur les 42 clubs, un n'a pas délivré de licences (club en sommeil) : COSIR Ski.



Nous avons perdu des licenciés dans presque toutes les catégories sauf pour les compétiteurs de – 18 ans masculins, les dirigeants de – 18 ans féminines et masculins et pour les loisirs de + 18 ans féminines. Mais les augmentations sont très faibles et ne compensent pas l'ensemble.

Si on regarde la répartition par sexe, elle ne change pas par rapport à la saison passée, on est toujours à 41% de femmes et à 58% d'hommes.

L'écart entre les femmes et les hommes est toujours beaucoup plus important dans les catégories compétiteurs et dirigeants sauf chez les dirigeantes de - de 18 ans où elles sont 1 de plus (9 au total).

Diap 4-3

Tableau répartition des licences par sexe:

	F	M	F + M
Licences Moins de 18 ans			
Compétiteurs	87	171	258
Licences Dirigeants	5	4	9
Licences Loisirs	628	737	1365
S/Total par sexes	720	912	1632
Licences 18 ans et plus			
Compétiteurs	70	205	275
Licences Dirigeants	173	327	500
Licences Loisirs	252	269	521
S/Total par sexes	495	801	1296
Total	1215	1713	2928
%	41,495	58,505	
			Soit 36.5
Licences CD Ski 68	2928%		
Licences CSMV	8010		

Le CD SKI 68 représente un peu plus du 1/3 des licenciés du CSMV

On peut noter une plus grande désaffection des femmes après 18 ans dans la catégorie compétiteurs car elles passent de 33 à 25%.

Alors que pour les licences loisir cette différence s'atténue : 46 à 48% des licences sont féminines en fonction de l'âge.

Pour finir, les licenciés du CD68 représente le tiers des licenciés du CSMV : 36.5% en augmentation par rapport à l'année dernière :

Un grand merci à tous les bénévoles de tous les clubs pour leur volonté et leur implication à tout mettre en œuvre pour une bonne pratique du ski sur le massif.

Un grand merci aux stations qui ont joué le jeu et permis à nos jeunes skieurs de pratiquer leur sport. Le bon fonctionnement du Comité Départemental de Ski du Haut-Rhin repose tant d'un point de vue financier que relationnel sur les soutiens des partenaires tels que le Conseil Départemental, le Comité Départemental Olympique et Sportif, les domaines skiables, et tous nos autres partenaires privés et publics.

Octobre 2023
La Secrétaire Générale
Françoise Ertlé Froehlicher

F. Ertlé

Etat des statistiques licenciés par club saison 2022/2023 ...

N° Club	NOM	COMPETITEURS						DIRIGEANTS						LOISIRS						
		18 ans -			18 ans et +			18 ans -			18 ans et +			18 ans -			18 ans et +			
		F	H	TOTAL	F	H	TOTAL	F	H	TOTAL	F	H	TOTAL	F	H	TOTAL	F	H	TOTAL	
9	SKI CLUB CERNAY					1				8	11	19	27	27	7	3	30			84
10	SKI CLUB COLMAR						2	3												5
20	SKI CLUB GUEBWILLER			1	11	12			1	4	5	3	5	3	12	11	23			48
22	SKI CLUB HUNINGUE	1	1	2					3	8	11	6	5	27	31	38			82	
44	TOURING CLUB MULHOUSE			2					1	3	4			1	1	4			7	
46	VOSGES TROTTERS MULHOUSE	10	10	20	3	11			5	6	11	8	5	26	21	37			105	
47	SKI CLUB MUNSTER					1			2	5	7	17	12	6	2	19			45	
53	S.C MARKSTEIN RANSPACH	15	20	35	11	34			4	8	12	5	6	11	11	22			125	
56	SKI CLUB RIEDISHEIM										3				2	5			5	
58	SKI CLUB EDELWEISS SAINT AMARIN	3	10	13	4	6			5	7	12	5	23	18	2	20			83	
60	SKI CLUB SAINT LOUIS								9	14	23	38	70	31	34	64			196	
61	S.C STE MARIE AUX MINES E VALLEE		2	2		4			8	9	17	15	31	2	1	18			74	
70	SKI CLUB STOSSWIHR								2	7	9	14	25			34			48	
81	SKI CLUB ROSSBERG	8	10	18	9	10			7	11	18	39	32	3	3	41			132	
82	SKI CLUB VOSGIEN THANN	10	10	20	3	11			10	36	46	38	42	13	9	55			182	
87	SKI CLUB HOHNECK	1		1		3			10	16	17	46	50	4	2	50			132	
105	SKI CLUB LA RIQUEWIERHENNE					1			5	10	15	14	19	11	5	24			65	
106	SKI CLUB SOULTZ								1	2	3				1	4			4	
123	SKI CLUB ENSISHEIM								2	1	3			1	3	6			7	
140	LES AMIS DE LA NATURE MUNSTER			1	4	5			4	13	17	26	25	1	5	32			79	
145	SKI CLUB KRUTH	5	11	16	2	7		3	14	21	35	43	47	2	2	52			158	
166	SPORTS REUNIS ELECTRICITE GAZ			1					2	11	13	18	19	5	8	27			64	
173	ASPTT MULHOUSE								1	2	3			5	11	14			19	
186	S.C VALLEE DE WESSERLING		5	5	2	8			9	8	17	19	25	1	4	24			81	
199	SKIEURS DU TANET	15	43	58	11	31			4	14	18					32			118	
209	ACS PEUGEOT CITROEN			1		1			2	11	13	7	1	11	30	43			63	

....Etat des statistiques licenciés par club saison 2022/2023

N° Club	NOM	COMPETITEURS						DIRIGEANTS						LOISIRS					
		18 ans -		18 ans et +		18 ans -		18 ans et +		18 ans -		18 ans et +		18 ans -		18 ans et +			
		F	H	F	H	F	H	F	H	F	H	F	H	F	H	F	H	TOTAL	
212	M.J.C SEWEN					6	6					16	22					1	51
226	ASPTT COLMAR				1	2	11	36					46	10					111
231	SKI CLUB SAUSHEIM	1	1			6	10					28	21						82
236	COLMAR SKI TEAM						5											2	7
249	SKI CLUB HOHLANDSBOURG									1	2							5	14
251	SKI CLUB LE BONHOMME	4	13	1	14	5	7	22	36									4	108
289	MJC DE LA COM.COM. D'ALTIRCH				1	2	7	68	73										152
316	COSIR SKI																		0
343	SKI TEAM AVENIR VALLEE DE WEISS	4	10	6	15	3	8											4	53
356	S.C.O.S.E.G. GUEBWILLER	1	5	1	2	9	10	26	28										87
379	LAC BLANC SKI NORDIQUE CV ORBEY	9	20	5	13	10	6	8	9										97
455	CLUB SKI ACTION BRUNSTAIT				1		1												2
478	STARS SKI ET PEUF				2		4												11
483	LAC BLANC SNOWRIDER				1														1
484	ALSAGLISSE LOISIRS																		47
499	SKI CLUB MASEVAUX			3	10			8	7			15	14						94
	TOTAL CD 68	87	171	70	205	5	4	173	327	628	737	252	269	2928					
	Sous/Totaux F + M	258	275	500	1365	521													



RAPPORT DU TRESORIER – EXERCICE 2022/2023

Une année au déroulement relativement normal au plan comptable.

QUELQUES ELEMENTS que vous retrouverez sur les comptes du Comité Départemental.

- **Solde trésorerie** en baisse au 30/06/23 par rapport à 2022, passant de 14000 à 10200€, 2^e année de baisse consécutive.
- **Le résultat comptable** présente un bénéfice de 4124 €, dû à la reprise de la réserve alpine de 7900 euros au 30/06/22 et affecté aux stages 2023.
- **La commission alpine** présente un excédent de recette de 1900 €. Dû notamment au solde des dons des parents lissés des exercices précédents (7000 €). Dû également à la participation des parents pour les stagiaires alpins et rétrocedés par les clubs sur un tarif plus près des réalités financières. Merci à Cyril d'avoir mis en place le système et aux clubs d'avoir réglé rapidement les sommes demandées, à l'issue du stage certes, mais on ne peut faire autrement. La gestion des recettes est meilleure dans ce cas de figure qu'auparavant, lors des rétrocessions du CD88.
 - o Je tiens, sur ce point, à faire remarquer qu'il nous faut un volant de trésorerie conséquent (10000 €) pour régler les avances sur stages (hôtel, forfaits, ...), les recettes correspondantes ne venant que par la suite. Je n'y suis pour rien si je gémis parfois sur le solde trésorerie, je fais mon travail de prévention, au mieux des intérêts du CD68 et des coachs qui doivent assumer sur le terrain.
- **La commission nordique** présente une dépense nette de 6500€, conformément au budget alloué. Une dépense d'investissement reste en suspens, pour l'exercice à venir.
- **Le budget de fonctionnement** du CD68 est de 1600 €, par rapport au budget prévu de 1500 €. L'assurance RC Assoc est à revoir avec l'assureur.
 - o Dépenses Augmentées de la subvention aux collèges à 2600 € (2400 en 2022).
- **Les subventions reçues** sont en baisse par rapport aux normales, mais la subvention CEA devrait revenir à une valeur double en 2023/2024, le reste demeurant stable.
- Les clubs ont réglé leurs cotisations assez rapidement, quelques retardataires mais aussi des non paiements (4 clubs).

CONCLUSION :

Poursuite de la gestion alpine dans le sens actuel, le projet de carte bancaire étant sur la table et en phase d'être résolu, avec les restrictions d'usage et une grande rigueur de gestion sous peine de suppression. Un retour de pièces comptables rapide au trésorier en après stage doit être la règle.

Comme le CSMV poursuit sa quête de redressement financier, surtout par la participation accrue des licenciés, il serait peut-être normal que les CD touchent aussi un peu plus que le 1 € symbolique par licence émise.

Que les clubs continuent de régler leurs cotis en temps et en heure.

Merci aux membres du comité pour leur travail, les présidents alpins et nordiques, le président du CD68, secrétaire, etc..

Je termine pour dire que je n'étais pas candidat à l'origine au poste de trésorier, devant suppléer d'urgence au décès de Jean-Luc il y a 6 ans, et si donc quelqu'un veut le poste, pas de problème, je suis preneur ayant par ailleurs d'autres occupations et fonctions dans mon club et ma commune. Ne vous gênez pas pour postuler, j'en serais soulagé.

FLORENTZ Roland

BILAN DU CD AU 30/06/2023

ACTIF			
COMPTE	LIBELLE	EXERCICE N	EXERCICE N-1
TRESORERIE			
512100	CAISSE EPARGNE C/COURANT	6745,68	10570,04
512200	CAISSE EPARGNE C/DEPOT	3511,13	3463,51
TOTAL ACTIF		10256,81	14033,55
PASSIF			
101000	CAPITAL ASSOCIATION	4133,55	15400,00
110000	REPORT A NOUVEAU		
106810	RESERVE VEHICULE	2000,00	10000,00
408100	CHARGES A PAYER		
41900A	RESERVE STAGES ALPINS		7900,00
120000	RESULTAT DE L'EXERCICE	4123,26	-19266,45
TOTAL PASSIF		10256,81	14033,55



ASSEMBLEE GENERALE DU 13 OCTOBRE 2023

COMITE DEPARTEMENTAL DE SKI DU HAUT-RHIN

BALANCE COMMISSIONS 2022/2023

N° COMPTE	LIBELLE	SOLDE DEBIT	SOLDE CREDIT	N-1
COMMISSION ALPINE				
60612A	CARBURANT ALPIN	1803,22		2793,25
60634A	PETIT MATERIEL ALPIN			1294,50
60680A	STAGE ALIMENT ALPIN	2917,45		2375,85
61310A	HEBERGEMENT ALPIN	15049,00		29600,80
61370A	LOCATION SALLE ALPIN			
61371A	LOCATION VEHIC ALPIN	5035,68		6884,80
62260A	ENCADREMENT ALPIN	8840,00		14790,00
62342A	LOTS ET RECOMP ALPIN			
62350A	COUPES MEDA ALPIN			
62520A	FORFAITS ALPIN	7628,65		4989,92
62540A	PART CD STAGES ALPIN	741,00		1762,20
65810A	FRAIS DIVERS ALPIN	301,30		1387,76
706435	SUBV ALPINE CSMV		4710,00	1920,00
741000	DONS RECUS		6980,00	
75810A	PARTIC COUREURS FRAIS ALPIN		32401,42	46238,15
75820A	RECETTES DIVERS ALPIN		160,00	
	TOTAUX	42316,30	44251,42	
COMMISSION NORDIQUE				
60612F	CARBURANT FOND			
60634F	PETIT MATERIEL FOND	909,47		3161,48
60680F	STAGE ALIMENT FOND			
61310F	HEBERGEMENT FOND	1700,00		1200,00
61370F	LOCATION SALLE FOND			
61371F	LOCATION VEHIC FOND			
62260F	ENCADREMENT FOND	3220,00		1770,00
62342F	LOTS ET RECOMP FOND			
62350F	COUPES MEDA FOND			
62540F	PART CD STAGES FOND	2245,65		9186,00
65810F	FRAIS DIVERS FOND			
706410	SUBV ANS CNDS			1694,00
706520	SUBV MASSIF OR FOND		1500,00	2500,00
75810F	PARTIC FRAIS COUREURS FOND			1820,00
75820F	RECETTE DIVERS FOND			
	TOTAUX	8075,12	1500,00	
COMMISSION SAUT				
60612S	CARBURANT SAUT			
60634S	PETIT MATERIEL SAUT			
60680S	STAGE ALIMENT SAUT			
61310S	HEBERGEMENT SAUT			
61370S	LOCATION SALLE SAUT			
61371S	LOCATION VEHIC SAUT			
62260S	ENCADREMENT SAUT			
62342S	LOTS ET RECOMP SAUT			
62350S	COUPES MEDA SAUT			
62520S	FORFAITS SAUT			
62540S	PART CD STAGES SAUT			
65810S	FRAIS DIVERS SAUT			
75810S	PARTIC FRAIS COUREURS SAUT			
75820S	RECETTE DIVERS SAUT			
	TOTAUX	0,00	0,00	



ASSEMBLEE GENERALE DU 13 OCTOBRE 2023

COMITE DEPARTEMENTAL DE SKI DU HAUT-RHIN

BALANCE FONCTIONNEMENT C.D. 2022/2023

N° COMPTE	LIBELLE	SOLDE DEBIT	SOLDE CREDIT	N-1
606330	MATERIEL CD			
606401	FOURNITURES ADMINISTRATIVES			
613700	LOCATION SALLE ASSOC			
616100	ASSUR RC ASSOC	1024,36		995,78
623110	PUBLICITE ANNONCES ASSOC	192,00		180,00
625111	FR DEPLACT ASSOC			
625331	MISSIONS RECEPTIONS ASSOC	304,50		243,50
626110	FRAIS POSTAUX ASSOC			
626300	INTERNET ASSOC			
627100	FRAIS BANCAIRES ASSOC	62,50		51,00
628210	COTIS PROFESS ASSOC	70,00		55,00
629100	SUBV COLLEGES REVERSEES	2601,00		2403,00
629200	AUTRES SUBV REVERSEES			
648110	FORMATIONS ASSOC	100,00		1022,04
658500	FRAIS MANIFEST CD68			
692000	DON FRAIS MEMBRES CD68			
706410	SUBVENTION ANS (EX CNDS)			
706420	SUBVENTION CONSEIL DEPRT		8697,00	8698,00
706430	SUBVENTION CSMV		3024,00	2848,00
706500	COTISATIONS CLUBS		1349,00	1138,00
706520	SUBVENTIONS EXCEPT ASSOC			
758500	RBT FRAIS MANIF CD68			
768000	INTERETS LIVRET A		47,62	24,28
771000	PRODUITS EXCEPTIONNELS (reprise solde ch a payer 30/06/2017)			
792000	DON FRAIS MEMBRES CD68			
	TOTAUX	4354,36	13117,62	



ASSEMBLEE GENERALE DU 13 OCTOBRE 2023

COMITE DEPARTEMENTAL DE SKI DU HAUT-RHIN

BALANCE COMPTES CD68 - 2022/2023 - ARRETE AU 30/06/2023

N° CPTÉ	INTITULE	SOLDE DEBIT 30/06/23	SOLDE CREDIT 30/06/23	N-1
101000	CAPITAL ASSOC		4133,55	15400,00
106810	RESERVE VEHICULE		2000,00	10000,00
120000	RESULTAT DE L'EXERCICE			
CLASSE 1			6133,55	25400,00
41900A	RESERVE STAGE ALPIN			7900,00
CLASSE 4				
512100	CE CPTÉ COURANT	6745,68		10570,04
512200	CE CPTÉ DEPOT	3511,13		3463,51
CLASSE 5		10256,81		14033,55
60612A	CARBURANT ALPIN	1803,22		2793,25
60612F	CARBURANT FOND			
60634A	PETIT MATERIEL ALPIN			1294,50
60634F	PETIT MATERIEL FOND	909,47		3161,48
606401	FOURNIT BUREAU ASSOC			
60680A	STAGE ALIMENT ALPIN	2917,45		2375,85
60680F	STAGE ALIMENT FOND			
61310A	HEBERGEMENT ALPIN	15049,00		29600,80
61310F	HEBERGEMENT FOND	1700,00		1200,00
613700	LOCATION SALLE ASSOC			
61371A	LOCATION VEHICULE ALPIN	5035,68		6884,80
616100	ASSUR RC ASSOC	1024,36		995,78
62260A	ENCADREMENT ALPIN	8840,00		14790,00
62260F	ENCADREMENT FOND	3220,00		1770,00
623110	PUBLICITE ASSOC	192,00		180,00
62342F	LOTS ET RECOMP FOND			
625111	FR DEPLACT ASSOC			
62520A	FORFAITS ALPIN	7628,65		4989,92
625331	MISSION RECEPT ASSOC	304,50		243,50
62540A	PART CD STAGE ALPIN	741,00		1762,20
62540F	PART CD STAGES FOND	2245,65		9186,00
626110	FRAIS POSTAUX ASSOC			
626300	INTERNET ASSOC			
627100	FR BANCAIRES ASSOC	62,50		51,00
628210	COTIS PROFESS ASSOC	70,00		55,00
629100	SUBV COLLEGES REVERSEES	2601,00		2403,00
629200	AUTRES SUBV REVERSEES			
648110	FORMATIONS PART CD68	100,00		1022,04
65810A	FRAIS DIVERS ALPIN	301,30		1387,76
65810F	FRAIS DIVERS FOND			
658500	FR MANIFESTATIONS CD68			
692000	DONS FRAIS MEMBRES CD68			
CLASSE 6		54745,78		86146,88

BALANCE COMPTES CD68 - 2022/2023 (suite)

N° CPTÉ	INTITULE	SOLDE DEBIT 30/06/23	SOLDE CREDIT 30/06/23	N-1
706410	SUBV ANS ANCT CNDS			1694,00
706420	SUBV CONSEIL DEPART		8697,00	8698,00
706430	SUBV CSMV		3024,00	2848,00
706435	SUBV ALPINES CSMV		4710,00	1920,00
706500	COTISATIONS CLUBS		1349,00	1138,00
706520	SUBV MASSIF OR FOND		1500,00	2500,00
741000	DONS RECUS		6980,00	
75810A	PARTIC COUREURS FR ALPIN		32401,42	46238,15
75810F	PARTIC COUREURS FR FOND			1820,00
75820A	RECETTE DIVERS ALPIN			
758500	RBT FR MANIFEST CD68			
768000	INTERETS LIVRET A		47,62	24,28
771000	PRODUITS EXCEPT GESTION		160,00	
792000	DON FRAIS MEMBRES CD68			
CLASSE 7			58869,04	66880,43
TOTAL BALANCE		65002,59	65002,59	

**Rapport des réviseurs aux comptes de l'exercice des comptes
du comité départemental de SKI du Haut-Rhin
pour la période du 01 juillet 2022 au 30 juin 2023**

Mesdames, Messieurs,

En exécution du mandat que l'Assemblée générale du 6 octobre 2022 nous a confié nous avons l'honneur de vous présenter notre rapport sur les comptes de l'exercice arrêté au 30 juin 2023.

Tous les livres et documents ont été mis à notre disposition et les renseignements et explications ont été fournis.

Au cours de nos investigations en date du 6 octobre 2023 nous n'avons relevé aucune irrégularité dans les écritures de la comptabilité.

Les comptes bancaires ont été vérifiés avec les extraits de comptes et nous pouvons par conséquent certifier l'exactitude des soldes.

Toutes les lignes de dépense et de recette ont été vérifiées et nous avons constaté la parfaite concordance des différents comptes.

Sur la base des contrôles effectués, nous certifions que les comptes tels qu'ils sont annexés au présent rapport, sont réguliers et sincères et donnent une image fidèle du résultat de l'exercice écoulé.

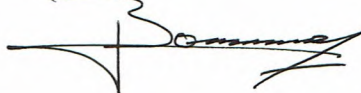
Cernay, le 06 octobre 2023

Les réviseurs aux comptes

Stéphane LARGER



Jean Marc BOMMER



Jocelyne MAURER





ASSEMBLEE GENERALE DU 13 OCTOBRE 2023

COMITE DEPARTEMENTAL DE SKI DU HAUT-RHIN

Budget prévisionnel 2023/2024 - DU 01/07/2023 AU 30/06/2024

DEPENSES

LIBELLE	TOTAL
Commission Alpine	8000,00
Salaire et charges emploi	
entraîneur	43000,00
Part coureurs alpins	30000,00
Commission Nordique	7000,00
Comm Nordique cplt recettes	
Part coureurs nordique	2000,00
Massif en Or	1000,00
Commission saut	0,00
Commission Snowboard	0,00
Commission ski loisir	500,00
Formation	300,00
Regles et contrôle	0,00
Subventions colleges	2600,00
Fonctionnement CD68	1700,00
Evenements CD68	
Fond de reserve trésorerie	3000,00
Fond reserve minibus	
TOTAL	99100,00

RECETTES

LIBELLE	TOTAL
Report trésorerie 01/07/2023	10200,00
Subvention Département HR (CEA)	17400,00
Subvention ANS (ex CNDS)	0,00
Subvention ANS emploi	12000,00
Subvention CRMV emploi entrain	7000,00
Part clubs emploi entraîneur	16000,00
Subv CSMV part regionale licences (2022/2023)	3000,00
Cotisations Clubs	1500,00
Part coureurs Alpains	30000,00
RBT autres Stages par CSMV 2022	
Part CSMV stages Alpains PRJ (2021)	
Part coureurs nordiques	2000,00
Subv Massif en Or - Nordique	0,00
Participations evenements CD68	
Interêts	
TOTAL	99100,00

CD68 COMMISSION ALPINE - RAPPORT SAISON 2022/23

Etats des lieux et perspectives

Fin Mars 2023, reprise des activités de la commission alpine par Cyril Jeanniard bien accompagné par toute l'équipe du CD68 suite au départ de Franck Schlosser.

Election à venir pour le poste de la Présidence de la commission alpine.

Merci à Franck Schlosser pour son investissement et la transmission des infos ainsi que du travail effectué ces dernières saisons.

Sportivement, on reste sur la continuité. Les coureurs principalement des U12-14 ont pu préparer la saison 2024 dès le mois de mai avec un enchaînement de plusieurs stages à Kaunerthal, 2 alpes, Amnéville et Peer.

Un stage de préparation physique a été effectué en Juillet.

Un total de 27 jours de préparation sur les skis et 3 jours de préparation physique pour la période de mai à septembre



Les projets du CD68 ont été mis en place dès la fin de l'hiver :

- Dossier de subvention pour un poste de CDI salarié au sein du CD68 afin de pérenniser le poste de Claudine Mettler si précieuse pour l'ensemble du massif.
- Travailler encore davantage avec les clubs regroupés au sein des zones du 68 Sud et renforcer le partenariat avec le 68 Nord.
- Imaginer des solutions pour optimiser et développer une collaboration plus engagée avec les stations. La station du Ballon a été déterminante cette saison pour le ski de compétition dans le massif.

A ce jour, le dossier de Claudine a bien avancé et l'embauche se fera au 01/11/2023.

Il sera financé par : le CD68, le CRMV et l'ensemble des Clubs impliqués dans le ski de compétition et travaillant déjà avec Claudine Mettler.

Des réunions avec le CRMV, la mutualisation du 68 Sud restent à venir pour finaliser par convention un partenariat

Cyril Jeanniard



Les activités phares des clubs alpins



14 --- numero	N° Club FFS nom	Section compétition			Organisation compétition		Ski loisir apprentissage		
		Participation compétition		Stage	Régionale	Nationale	MDN	SDN	Stages
		Régionale	Nationale						
140	AMIS DE LA NATURE MUNSTER	x	x	x	x		x		
226	ASPTT COLMAR							x	x
236	COLMAR SKI TEAM						x		x
186	S.C VALLEE DE WESSERLING	x	x	x	x	x		x	
356	S.C.O.S.E.G. GUEBWILLER	x	x	x	x			x	x
58	SKI CLUB EDELWEISS ST-AMARIN	x	x	x	x		x		
87	SKI CLUB HOHNECK	x						x	x
145	SKI CLUB KRUTH	x	x	x	x			x	
251	SKI CLUB LE BONHOMME	x	x	x	x		x	x	x
29	SKI CLUB MASEVAUX	x					x		
81	SKI CLUB ROSSBERG	x	x	x	x			x	
231	SKI CLUB SAUSHEIM	x	x	x	x		x	x	x
82	SKI CLUB VOSGIEN THANN	x	x	x	x			x	
343	SKI TEAM AVENIR VALLEE DE WEISS	x	x	x	x				x
199	SKIEURS DU TANET	x	x	x	x		x		
46	VOSGES TROTTERS MULHOUSE	x	x	x	x		x	x	x

Les activités phares des clubs nordiques



Clubs nordiques	Participation aux compétitions				Organisateurs				Section Ski loisirs
	Rég	Nat	L.D.	Ecoles de ski	Rég	Nat	Foyers	Longues Distances NDC	Apprentissage
SC Ranspach	x	x	x	x	x	x	x	x	x
Lac Blanc SN	x	x	x	x	x		x	x	x
Skieurs du Tanet	x	x	x	x	x		x	x	x
SC Masevaux	x	x	x				x	x	x
SC Guebwiller	x		x	x	x		x	x	x
TC Mulhouse	x		x		x		x	x	
SC Cernay	x		x	x			x	x	x

Bilan commission fond CD68 2022-2023

L'hiver a vu se succéder périodes de neige et périodes de réchauffement, ce qui n'a pas permis de créer une sous couche suffisante. Début et mi-janvier les courses dans le massif ont été annulées. La Nordique des crêtes a dû être reportée au dernier week-end de janvier, perdant ainsi son statut d'étape du marathon ski tour sur décision de la FFS, au grand regret des organisateurs. Heureusement grâce à l'arrivée des chutes de neige et à la mobilisation de nos clubs et de leurs bénévoles, la Nordique des crêtes fut un beau succès. Fin janvier et pendant la première quinzaine de février, nos clubs se sont mobilisés pour offrir de belles épreuves dans notre département : le Lac Blanc Ski Nordique organisa les Trois heures du Lac Blanc, les Skieurs du Tanet la coupe des Trois Fours. Enfin le Ski Club Ranspach accueillit avec panache la 4^e étape du circuit national : le SAMSE National Tour.



Le manque de neige rendit la fin de saison délicate ; la dernière course du massif, la Géroquoise, eu lieu début mars au Breitfisrt grâce au travail d'André et de son équipe. Dès fin février, l'absence de neige a rendu délicate

la pratique du ski particulier pour nos licenciés loisirs. Nos compétiteurs ont pu, pour leur part, bénéficier du stade de Lispach pour poursuivre leur entraînement afin d'aborder les dernières échéances nationales et internationales. Il est à regretter qu'il n'y ait pas d'équivalent du côté alsacien, la création de réserves de neige de culture étant actuellement impossible.



Sur le plan sportif, l'hiver 2023, aura mis en évidence, le dynamisme de nos clubs qui ont su faire face à l'adversité climatique et mobiliser leurs cadres et leurs compétiteurs pour des résultats très prometteurs.



Résultats sportifs



Pré Club (U9-U11):

Belle participation de nos pré-clubs aux cinq rassemblements promo dont la Nordique des jeunes et la rencontre nordique organisée par le SK Tanet à Lispach.

Des résultats prometteurs à la Nordique des jeunes (style classique)

U11F : Rose Maillot (SC Ranspach) 3° à la NDC,
Juliette Schoder (SK Tanet) 5°,
Charlotte Bruckert (Lac Blanc SN) 6°

U10F : Léonore Kern (Lac Blanc SN) 1°,
Manon Evrard (SC Ranspach) 2°

U11M : Baptiste Cabiglieria (SK Tanet) 8°,

U10M : Yoann Schubert (SC Ranspach) 9°

On notera de plus lors de la course de Rochesson en style libre

U11M : Flavio Beurtheret (SC Ranspach) 5°
Baptiste Cabiglieria (SK Tanet) 8°,

U11F : Rose Maillot (SC Ranspach) 6°,
Charlotte Bruckert (Lac Blanc SN) 7°

U10 F : Manon Evrard (SC Ranspach) 2°

Catégories U13 et U15 Niveau régional (classement général Bigmat Salomon)

Les jeunes skieurs du Ski Club Ranspach se classe deuxième au classement club, ceux du Lac Blanc SN 5° et les jeunes du Tanet SK se classent 7°.

U13

U13 1F: **Mathilde Dubief** (SC Ranspach) 1°,
Emilie Jeanningros (Lac Blanc SN) 2°,
Oriane Feder (SC Ranspach) 3°,
Manon Riedlinger (SK Tanet) 4°,
Marion Weiss (SK Tanet) 5°,
Emy Gehin (SC Ranspach) 6°

U13 2F: **Aude Dubief** (SC Ranspach) 1°,
Romane Schweitzer (SC Ranspach) 2°,
Lucile Kern (Lac Blanc SN) 6°,
Flora Chanier (Lac Blanc SN) 7°

U13 1M: Renaudet Jules (Lac Blanc SN) 2°,
Jean Poggio (SK Tanet) 6°,
Alessio Fontoin (Lac Blanc SN) 9°

U13 2M: Malo Speyroeck (SC Ranspach) 2°,
Virgile Robert (SK Tanet) 7°,
Mathieu Bentzinger (Lac Blanc SN) 9°

U15:

U15 1F: **Roxane Nilly** (SC Ranspach) 1°,
Lena Evrard (SC Ranspach) 3°

U15 2F: Léonie Berna (SC Ranspach) 2°,
Odeline Schluskel (SC Ranspach) 6°,
Mathilde Noel (Lac Blanc SN) 7°,

U15 1M: Nae Schweitzer (SC Ranspach) 3°,
Benjamin Bally (SC Ranspach) 5°,

Au Niveau national :

Le SC Ranspach **19ème** au classement club du rassemblement national des U15.

3° et 11° place pour Léonie Berna

Catégorie U16

Niveau régional (classement du crédit mutuel) :

U16 F : Maillot Luce (SC Ranspach) 4°

U16 M: **WEISS Joris** (SK Tanet) 1°,
TRISTRAM Martin (Lac Blanc SN) 3°,
Fimbel Alban (SC Ranspach) 6°



Niveau national (Circuit SAMSE National Tour) :

Luce Maillot, deux 10^{èmes} places et une 3^{ème} place aux Championnats de France de sprints

Maxence Nilly, une 9^{ème} place

Catégorie U18

Niveau régional (classement du crédit mutuel) :

U18 F : Charlotte CALONEGO (Lac Blanc SN) 1^{ère},
Garance Schweitzer (SC Ranspach) 2^{ème},
Eve RENAUDET (Lac Blanc SN) 6^{ème}

U18 M : Théo Dreyer (SC Ranspach) 2^{ème},
Lau Romaric (SK Tanet) 3^{ème},
Félix Weibel (SC Ranspach) 7^{ème}

Niveau national (Circuit SAMSE National Tour) :



Paul Schlüssel décroche deux titres de Vice-Champion de France en longue distance et en sprint, une 4^{ème} place et une 9^{ème} place,
Valentin Berna, une 9^{ème} et une 10^{ème} place,
Félix Weibel, une 9^{ème} et une 10^{ème} place
Jules ROTH : SNT résultats final (10 manches) 21^{ème} de l'année 2006

Catégorie U20

Séniors Niveau régional

(Classement général Crédit Mutuel) :

U20 - SEN F : Coline Schweitzer (SC Ranspach) 4^{ème},
Tristram Romane (Lac Blanc SN) 4^{ème}

U20 M : Jocelyn WERNER (Lac Blanc SN) 2^{ème},
Lau Tim (SK Tanet) 3^{ème}

SEN M : **Lau Jérémie** (SK Tanet) 1^{ère},
Serge Dubief (SC Ranspach) 2^{ème},
Thibaud Brechbiehl (SC Ranspach) 4^{ème}



Niveau national (Circuit SAMSE National Tour) :

U20 - SEN F : Coline Schweitzer, une 10^{ème} place

U20 - SEN M : Antonin Schoeffel, une 7^{ème} et une 10^{ème} place, Bastien Poirrier, une 9^{ème} place

Niveau international

Bastien Poirrier, 4 victoires dont la Gommerlauf en skate puis en classique, une 2^{ème}, une 3^{ème}, une 4^{ème} et une 9^{ème} place sur des courses internationales renommées

Championnat de France des clubs

SC RANSPACH 21^{ème} club en relais par équipes chez les dames en 1^{ère} division

SC RANSPACH 9^{ème} club en relais par équipes chez les hommes en 1^{ère} division





Master (catégories de plus de 30 ans par tranches de 5 ans)

*Niveau national (Championnats de France)
Champagny en Vanoise)*

- M11 : Georges Heinrich (SC RANSPACH), 1° en classique, en libre et au combiné.
- M10 : André Grob, médaille d'or en classique, 2° en libre et 2° combiné
- M9 : Jean-Marc Patard (SC Guebwiller) 2° en classique, 3° en skate et 2° combiné
- M8 : Jean-Marc Mura (SC RANSPACH), 1° en classique et 3° combiné ;
- M7 : William Chastan (SC RANSPACH) : 2° en classique, 3° en skate et 2° combiné une médaille d'or 2° combiné
- M4 : Serge Dubief (SC RANSPACH), trois médailles d'or 1° classique, 1° libre et 1° combiné
- M7 Dame : Marie Christine Falch (SC Masevaux) 2° en classique, 2° en skate et 2° au combiné

Niveau international

(Championnats du monde : MASTERS WORLD CUP 2023 - SEEFELD (Autriche))

- M10 : André Grob, une médaille d'or (10 km skate) et 2 médailles d'argent (5km skate et 15 km skate).
- M8 : Jean-Marc Mura (SC RANSPACH) une 7° et 9° places
- M7 : William Chastan (SC RANSPACH) une 7° place

Merci encore aux membres de la Commission Nordique, aux gestionnaires de site, aux présidents de club, entraîneurs et bénévoles qui se mobilisent pour que **Vive le Ski Nordique sur nos territoires.**

Merci également, à l'ADPSE, la CEA et la région Alsace qui soutiennent nos projets.

Jean-Marc Patard

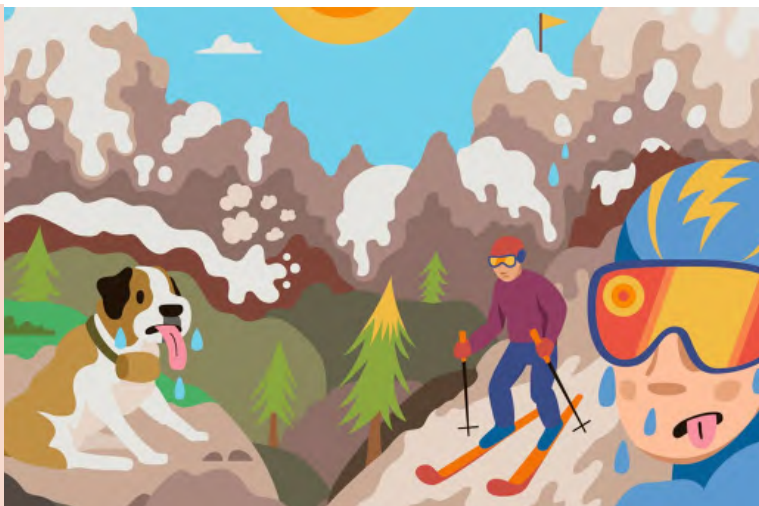
Président commission Nordique du CD 68



Commission loisirs du comité départemental du Haut Rhin : Rapport d'activités :

Rappels des Objectifs: :

- ☞ **Faire skier un maximum de jeunes hors compétition lors de journées d'encadrement (mercredi et samedi de neige) ;**
- ☞ **Initier les skieurs loisirs à la découverte du ski santé ;**
- ☞ **Détecter les futurs compétiteurs au niveau des clubs ;**



Bonjour à tous,

Je me présente Fabrice Arnold, j'ai été nommé lors de la dernière AG à la tête de la commission Ski Loisirs.

Avec un hiver capricieux et me considérant encore en phase d'apprentissage, je n'ai à ce jour pas lancé de campagne de relance du Ski Loisirs.

Il est vrai qu'il n'est pas facile de relancer une commission en sommeil depuis quelques années et qui représente tout de même 1886 licenciés (1365 moins de 18ans – 521 plus de 18 ans) soit 50% de nos licenciés.

J'ai cependant constaté lors des différentes sorties avec mon club cette saison passée qu'une tendance à une demande d'encadrement se faisait ressentir, pourquoi pas avec les clubs et leurs encadrants compétents qui sont sur les skis chaque semaine avec nos jeunes et nos moins jeunes.

Pour la nouvelle saison, je m'engage avec le président du CD à y remédier en provoquant début décembre une réunion avec vous, les clubs concernés (alpin et nordique) afin de lancer une réflexion commune sur les chantiers à mener et les axes d'amélioration.

Pourquoi pas - en cours ou fin de saison - organiser une journée événementielle « ski loisirs » organisée par le CD et les clubs volontaires ?

Je reste à votre disposition pour tous échanges et je suis bien évidemment à l'écoute de toutes bonnes idées.

Fabrice Arnold
Président responsable
« Commission Loisirs ».

